

ENQUÊTE

# RAPPORT D'ACTIVITÉS

ENSEIGNER LES FAITS RELIGIEUX  
POUR ÉDUCER À LA LAÏCITÉ



©Alexanne Bardet

2024  
2025



# SOMMAIRE

1

**NOS ACTIONS** p.7  
Présentation  
Scolaire

**INTRODUCTION** p.5  
Mot du président et positionnement

Animation  
Foot  
Autres secteurs d'activités

2

**COMMUNICATION** p.27

3

**PARTENAIRES** p.31  
Institutionnels  
Opérationnels  
Financiers

4

**VIE ASSOCIATIVE** p.35

5

**RAPPORT FINANCIER** p.40





# INTRODUCTION

# Le mot du président



## UNE NOUVELLE ANNÉE POUR...

### CONTINUER

Cette ambivalence n'en est pas une, car il s'agit de continuer à construire, étape par étape. Certains nous diraient laborieux, je préfère ambitieux, cohérents et réfléchis.

**AMBITIEUX**, car nous poursuivons notre vision de changement systémique. Il s'agit bien pour nous :

- de continuer à souhaiter que chaque enfant puisse avoir appris à parler, à la fois sereinement et de façon réfléchie, des faits religieux et de la laïcité,
- et donc de donner les moyens aux éducateurs de s'en saisir sans inquiétude et avec les bons outils ;
- et pour ce faire, d'accompagner leurs formateurs pour qu'ils puissent les outiller et les rassurer, formation de formateurs que nous investissons depuis 2023 ;
- et pour compléter, une nouvelle brique initiée cette année, de penser les moyens qu'ils puissent le faire dans la durée et en

prenant eux-mêmes en charge la formation de leurs nouveaux collègues.

**COHÉRENTS**, car pour atteindre ces objectifs, nous déroulons des modalités opérationnelles adaptées :

- une cible précise, celles des enfants de primaire souvent oubliés sur nos sujets alors même que leur appétence pour ces questions de faits religieux et laïcité est certaine,
- des outils créés en lien étroit avec le terrain, articulés aux pratiques et mis à disposition de tous,
- des formations qui partent de la prise en main des outils,
- des formations de formateurs finement articulées aux pratiques existantes et intégrant les contraintes propres à chaque institution.

**COHÉRENTS**, car pour atteindre ces objectifs, nous avons fait le choix de partenaires spécifiques : des acteurs disposant d'un rayonnement national, manifestant un intérêt pour notre proposition et sensibles à la formation de formateurs d'éducateurs.

**RÉFLÉCHIS**, car pour permettre un tel

déploiement, nous poursuivons l'articulation de notre travail à la recherche. La publication, cette année, des résultats de l'étude d'impact de notre pédagogie menée par l'OCDE a permis de valider nos intuitions et de mesurer les changements induits par notre approche sur les enfants. Le recrutement d'une nouvelle salariée issue du monde de la recherche universitaire complète une équipe en lien avec le monde des sciences sociales et permet de continuer à finement penser nos actions.

**RÉFLÉCHIS** car nous structurons notre déploiement avec le recrutement d'une personne en charge des opérations, qui confirme notre souci d'organiser notre travail de façon structurée et avec les moyens adéquats.

J'ajouterais à cette liste un 4<sup>e</sup> adjectif :

**RECONNAISSANTS**, car c'est nos divers partenaires, aussi bien opérationnels que financiers, qui, en nous offrant leur aide et leur confiance, dans un contexte parfois complexe, nous permettent de le faire."

Pierre Kahn, Président d'ENQUÊTE

# Positionnement

L'association **ENQUÊTE** propose des outils et des formations à destination des professionnels de l'éducation permettant d'aborder la pluralité des convictions de manière laïque et non confessionnelle, au travers la transmission de connaissances s'appuyant sur les sciences humaines.

Au-delà de donner des clés aux enfants pour décrypter leur environnement, le projet **ENQUÊTE** poursuit 3 objectifs :

- **apaiser** les éventuelles tensions en faisant exister des espaces où les enfants et les adolescents parlent de ces sujets sensibles, hors des temps de crise, et pas uniquement via les problèmes ;
- **développer, chez les enfants, un rapport réfléchi au religieux**, en leur

permettant de faire la distinction entre le champ du savoir et celui de la croyance, et de prendre conscience tant de la pluralité des convictions (religieuses, athée, agnostique) que de la diversité interne à chaque religion (différentes façons de croire et de pratiquer) ;

- **susciter l'attachement à la laïcité**, en l'abordant par les libertés qu'elle garantit (avoir ou non une religion, changer de conviction, croire et pratiquer à sa manière) et non comme une série d'interdictions, mettant ainsi en évidence son utilité concrète au niveau individuel comme collectif.

L'association intervient par 4 grands biais :

- **la formation** dans les champs scolaires,

péri- et extra-scolaires, en formant les formateurs pour qu'ils puissent ensuite s'emparer des supports et des ressources en autonomie ;

- **la mise à disposition d'outils** à destination des enseignants et des éducateurs pour aborder plus facilement ces sujets en cohérence avec leurs missions ;
- **la recherche-action**, afin à la fois d'améliorer systématiquement notre travail, mais aussi pour disposer d'arguments légitimes pour déployer cet enseignement ;
- **l'animation d'ateliers** : en temps péri- et extra-scolaire, pour aborder la laïcité et les faits religieux avec les enfants, ou les adolescents, de manière ludique et garder un lien étroit avec nos destinataires finaux.

1

# NOS ACTIONS

# QUI SOMMES-NOUS ?

**ENQUÊTE conçoit et diffuse des pédagogies et outils ludiques d'éducation à la laïcité et aux faits religieux pour développer chez les enfants un rapport apaisé et réfléchi à ces sujets.**

Les enseignants et les éducateurs péri- et extrascolaires ont parfois des difficultés à aborder sereinement ces thématiques, souvent traitées dans l'espace public au travers des crises ou des positions extrêmes. Pour aider ces professionnels de l'éducation et encourager un regard réfléchi sur la laïcité chez les enfants, ENQUÊTE propose des formations et des ressources accessibles à tous.

Dans une logique de déploiement national, l'association a choisi de travailler avec et dans 3 champs éducatifs complémentaires, au centre de la vie des enfants : le scolaire, l'animation et le sport.

> ENQUÊTE propose des ateliers pour aborder la laïcité et les faits religieux avec les jeunes de manière ludique, en s'appuyant sur une pédagogie du questionnement.

> ENQUÊTE outille, forme et accompagne les acteurs éducatifs, scolaires, péri- et extrascolaires, à la mise en œuvre d'actions éducatives et ludiques autour de la laïcité et des faits religieux.

En 2010, les outils proposés par ENQUÊTE ont été conçus en lien étroit avec le terrain : les enfants et les professionnels à leurs contacts. A partir de 2014, afin de favoriser la prise en main de ces outils et de lever les inquiétudes de certains, l'association

a investi la formation des professionnels comme levier de diffusion. Depuis 2022, l'association se consacre à la formation de formateurs dans les champs scolaire, péri- et extrascolaire ainsi que dans le sport (notamment le football) afin de pouvoir s'adresser à plus de professionnels et ainsi de faire bénéficier un plus grand nombre d'enfants de la pédagogie.

En formation, ENQUÊTE propose aux acteurs éducatifs de vivre eux-mêmes une séance de jeu à partir de l'un de nos outils, et ainsi vise à :

- leur permettre de se sentir **légitimes** et en confiance pour aborder ces sujets,
- clarifier les **objectifs** et le **positionnement** propres à l'abord des faits religieux dans une perspective d'éducation à la laïcité,
- leur fournir les **moyens concrets** de s'emparer de ces sujets, via l'utilisation d'un outil donné, et la transmission de connaissances utiles pour mener à bien une pédagogie de la laïcité.

Afin d'assurer la pérennité de ses actions et de renforcer la qualité de l'accompagnement des éducateurs formés, ENQUÊTE a engagé en 2024 une réflexion stratégique visant à améliorer, encore, les capacités des acteurs de terrain à se saisir de la pédagogie et des outils et à les mettre en œuvre de manière autonome. Cette

démarche s'est structurée autour de deux volets complémentaires :

- la conception d'un outil interne de suivi, permettant de cartographier précisément les formations menées, les publics accompagnés, et les professionnels impliqués;
- une analyse, par la rencontre avec plusieurs structures œuvrant dans le champ éducatif, des modèles de déploiement, des stratégies de consolidation et des leviers mobilisés pour ancrer durablement leurs actions sur les territoires.

Ce travail pose les bases de la réflexion pour cibler les actions à mener pour la structuration du réseau d'ENQUÊTE. Cette démarche se nourrit également d'un dialogue continu avec les académies et les partenaires sur le territoire.

**En 2025, Le Ministère de l'Education Nationale a renouvelé l'agrément ENQUÊTE comme association éducative complémentaire de l'enseignement public, obtenu pour la première fois en 2015.**





Classe de M. Dalmais à Valenton



©Alexanne Bardet





## Nos OUTILS

### UN NOUVEL ESPACE MEMBRE SUR LE SITE INTERNET

Dans une volonté de rendre sa pédagogie accessible à tous, ENQUÊTE a créé en novembre 2024 un espace membre sur son site internet, mettant à disposition l'ensemble de ses outils. Cette démarche vise à favoriser une large diffusion de ses ressources et à permettre à chacun de s'approprier les principes et les méthodes d'ENQUÊTE. Les formateurs peuvent y retrouver les éléments nécessaires pour former à leur tour, tandis que les enseignants, animateurs, entraîneurs peuvent télécharger et utiliser les ressources les plus adaptées à leurs publics.

DEPUIS LA CRÉATION  
DE CET ESPACE EN LIGNE...

**1 015** PERSONNES  
SE SONT  
**INSCRITES**

**+ DONT 611 & 114**  
ISSUES DU MILIEU SCOLAIRE DU SECTEUR EXTRA  
ET PERISCOLAIRE

**1 500** TÉLÉCHARGEMENTS  
**UNiques**  
DES RESSOURCES EN LIGNE

## Les ressources EN LIGNE

### LES OUTILS POUR LA CLASSE



#### L'ARBRE À DÉFIS

L'Arbre à défis est un outil d'éducation à la laïcité par l'enseignement des faits religieux pour les élèves de cycle 3. Ce jeu, conçu en cohérence avec les programmes, permet aux enseignants d'investir sereinement cet enseignement, en étant guidés pas à pas.



#### VINZ ET LOU

Conçu avec le Réseau Canopé et la société de production Tralalère, le parcours "Vinz et Lou – Laïcité et faits religieux" propose cinq vidéos et cinq parcours pédagogiques guidés, une démarche pédagogique complète, articulée autour de ressources et d'outils interactifs et ludiques.



#### SÉQUENCE ESPRIT CRITIQUE

Dans le cadre d'un partenariat avec le rectorat de l'académie d'Aix-Marseille, ENQUÊTE propose une séquence clé en main qui permet aux élèves de s'approprier le principe de liberté de conscience, intitulée «Éduquer à la laïcité: développer l'esprit critique sur les faits religieux».



## SAVOIR ET CROIRE

Les associations EMC, partageons! et ENQUÊTE ont conjugué leur expérience pour proposer des scénarios pédagogiques permettant d'aborder la laïcité comme liberté de croire ou de ne pas croire. C'est à partir d'une boîte de chocolats que les élèves engageront une réflexion qui les mènera progressivement à l'exercice de la liberté de conscience...



## 4 ATELIERS DÉBAT ADO

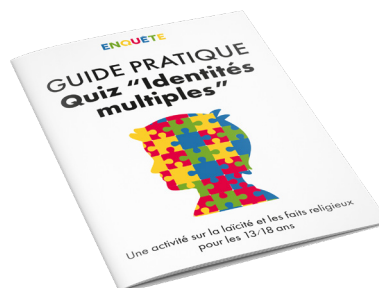
pour animer "4 ateliers-débats sur la laïcité et les faits religieux avec les adolescents"



## SÉQUENCE LIBERTÉ D'EXPRESSION - FAITS RELIGIEUX

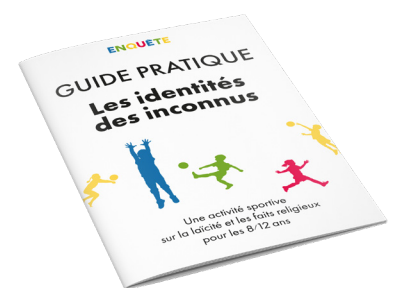
L'association d'éducation aux médias et à l'information Entre les lignes et ENQUÊTE se sont associés pour proposer une séquence en 4 séances à destination de collégiens qui permet d'aborder les questions sensibles et complexes de liberté d'expression et des faits religieux.

## LES OUTILS POUR LES ENFANTS EN PÉRI-ET EXTRASCOLAIRE



## LE QUIZ ADO POUR LES 13 - 18 ANS

pour leur faire découvrir sous un format interactif, la diversité des identités et la manière dont elles se combinent.

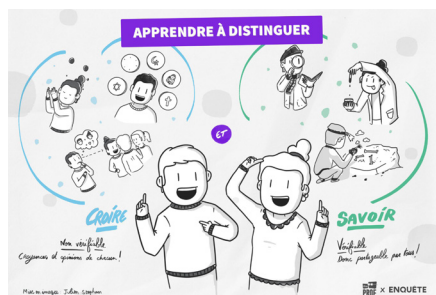


## UNE ACTIVITÉ SPORTIVE POUR LES 8 - 12 ANS

pour leur faire découvrir sous un format sportif, les différences entre nationalité, origine et conviction.

## LES RESSOURCES POUR LES PROFESSIONNELS

### POUR LES ENSEIGNANTS



## ETREPROF

Depuis octobre 2022, en collaboration avec la plateforme EtreProf, ENQUÊTE propose aux enseignants un parcours d'autoformation et des ressources pour mettre en place des activités d'éducation à la laïcité par l'enseignement des faits religieux dans leur classe.

### POUR LES ÉDUCATEURS



## VIDÉOS "QU'EST-CE TU RÉPONDS À ÇA ?!"

Co-écrite par l'humoriste Kevin Razy "Qu'est-ce tu réponds à ça ?!" est une web-série humoristique et pédagogique. Elle a été conçue pour favoriser un positionnement pédagogique des animateurs et éducateurs quand le religieux apparaît dans les propos des enfants et des jeunes.



## AFFICHE RÉFLEXES & ASTUCES POUR ANIMATEURS

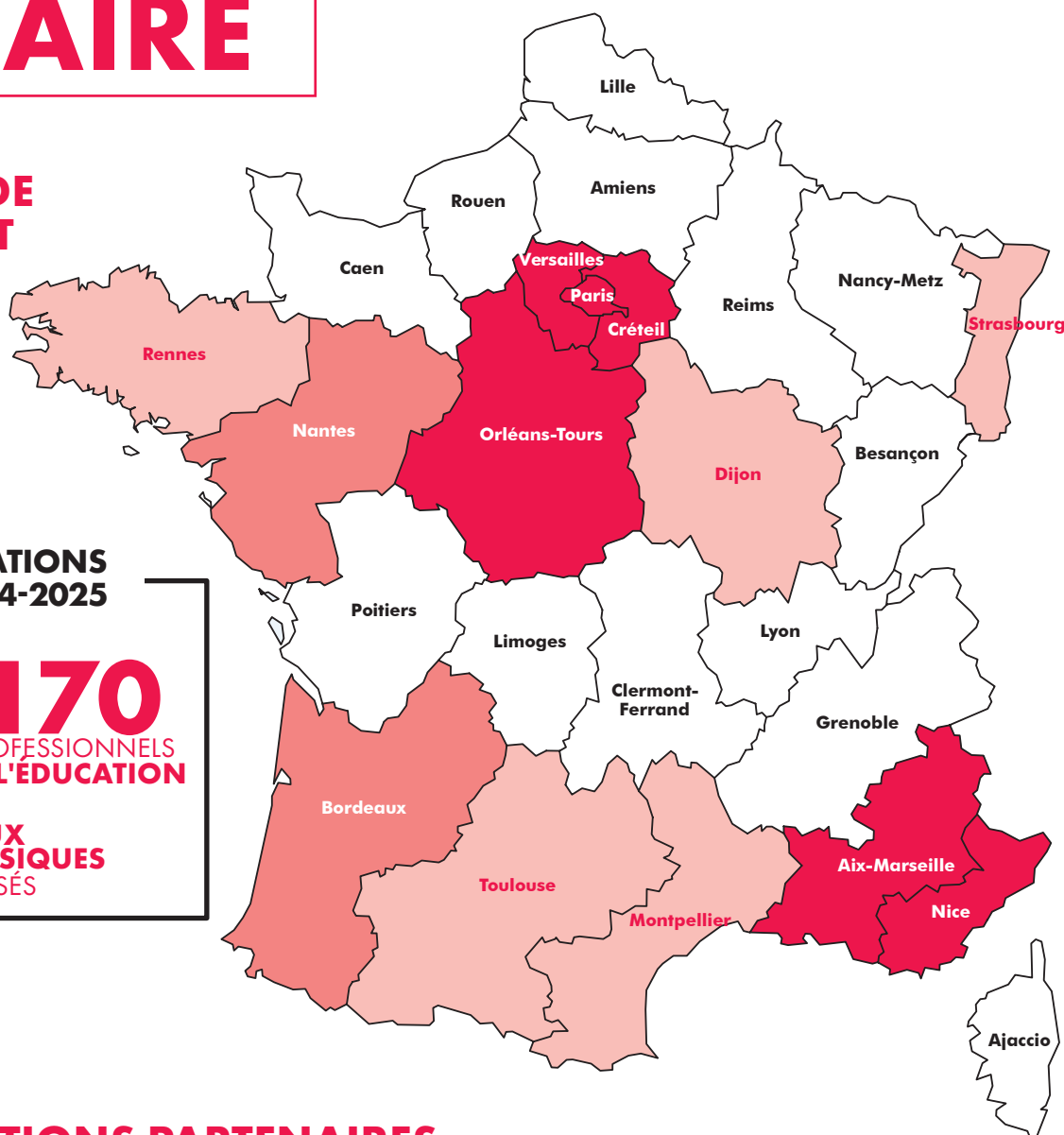
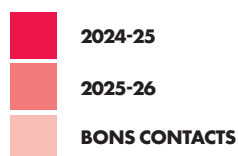
Cette affiche met en image les deux réflexes essentiels à avoir en tête pour parler de faits religieux avec les enfants. Elle propose 6 astuces pratiques pour être à l'aise avec ces sujets dans un cadre éducatif.

**164** INSCRITS EN 2024/25  
(679 DEPUIS 2022)



# SCOLAIRE

**2024-2025 :  
UNE ANNÉE DE  
DÉPLOIEMENT**



**FORMATIONS  
EN 2024-2025**

**20** FORMATIONS  
**170** PROFESSIONNELS  
DE L'ÉDUCATION  
**247** JEUX  
PHYSIQUES  
DIFFUSÉS

## DES ASSOCIATIONS PARTENAIRES SUR LE TERRAIN



L'association **Archipel**, à Grenoble, utilise les outils ENQUÊTE dans ses actions auprès des jeunes, dans ses interventions en classe ou en temps péri- et extra-scolaire, ainsi qu'en formation pour les professionnels. En 2024-2025, ces actions ont concerné 295 jeunes et ses formations se sont adressées à 102 professionnels.

L'association **Le Grand Bain** a pour objet de jumeler en proximité des classes de primaire de réalités sociales différentes à Marseille, dans le but de créer entre les élèves une relation au long cours. Elle a fait appel à ENQUÊTE pour s'approprier ses outils, afin de les mettre au service des enseignants et animateurs avec lesquels elle collabore. L'équipe de permanents du Grand Bain s'est ainsi formée à la pédagogie d'ENQUÊTE. Par ailleurs, Marine Quenin a intégré le conseil d'administration de l'association et Anaël Honigmann, son comité scientifique.



# Les NOUVELLES académies



## ORLÉANS-TOURS

L'association est intervenue pour une formation dans le Loir-et-Cher suite à la demande du rectorat. Ces premiers échanges ont été très riches et ont suscité un vif intérêt de la part du petit groupe de formateurs, en particulier chez ceux qui ont pu mettre en œuvre la séance "Savoir et croire".

## VERSAILLES

À la suite de la formation des CPC des Hauts-de-Seine (92), ces derniers ont répondu à un questionnaire initié par leur hiérarchie. 84% ont répondu positivement aux questions : "Vous sentez-vous en mesure d'accompagner les PE ?" et "Souhaitez-vous mettre en place des formations pour les PE de votre circonscription ?".

## NICE

La directrice-adjointe de L'Ecole académique de formation continue (EAFC) a recommandé ENQUÊTE et organisé une présentation de ses outils auprès de formateurs du Plan National de Formation aux "Valeurs de la République et Laïcité". Quatre d'entre eux y ont assisté ; deux ont poursuivi en suivant une formation de 2x2h en distanciel animée par ENQUÊTE ; ouverte à tous, elle a aussi réuni trois formateurs d'autres académies (Lyon, Montpellier, Rennes).

Tous souhaitent intégrer l'approche d'ENQUÊTE dans leurs formations, certains ont même commencé à le faire en 2025. Dans l'académie de Nice, une formation inter-degré est en cours, ainsi qu'une adaptation des outils pour le lycée.

## AIX-MARSEILLE

En lien avec l'équipe académique Valeurs de la République - Laïcité, l'association ENQUÊTE a animé des formations à destination de formateurs des professeurs des écoles de l'académie d'Aix-Marseille. Trois formations se sont tenues entre novembre 2024 et mars 2025. L'Ecole académique de formation continue (EAFC) qui centralise l'organisation des formations a inscrit les formations à son catalogue.

**Une Conseillère Pédagogique de Circonscription (CPC) des Bouches-du-Rhône :** "Les élèves ont déjà évolué au cours de la première séance « *Savoir et croire* ». Les professeurs des écoles (PE) sont baba, ils trouvent que cela ouvre des perspectives, une manière intéressante de parler de laïcité. Certains, notamment de REP (Réseaux d'Éducation Prioritaire), étaient réfractaires à l'abord de ces sujets en classe ; l'observation de la séance les a convaincus de la pertinence de l'approche. Et ensuite les élèves qui ont pratiqué le jeu l'ont attendu chaque semaine."

## Les académies qui CONTINUENT

L'ACADÉMIE DE CRÉTEIL a mis en ligne un parcours d'auto-formation en 3h sur la plateforme académique M@gistère, inspiré par le parcours élaboré par ENQUÊTE avec EtreProf, pour permettre aux enseignants de mener à bien une pédagogie de la laïcité et mettre en œuvre l'enseignement des faits religieux, en investissant une posture de neutralité active.

Plus d'une centaine d'enseignants se sont inscrits cette année scolaire.

Par ailleurs, le suivi dans cette académie a permis de mettre en évidence, notamment à l'échelle du département du Val-de-Marne, que 22% des CPC formés par l'association en 2022-2023 continuent d'animer des formations auprès de PE en 2024-2025. Au vu du turn-over que connaît cette profession, ces chiffres sont très encourageants.

Dans l'ACADÉMIE DE PARIS, l'association collabore régulièrement avec la cellule académique Valeurs de la République - Laïcité. Un signalement reçu les années précédentes par la cellule a permis d'identifier une école élémentaire dans le 13ème arrondissement, où l'association a proposé l'animation d'une séquence en 14 séances, dans une classe de CM2 en 2024-2025. Cette occasion a permis de former une nouvelle formatrice à travers l'animation des séances, et de présenter la pédagogie aux 17 enseignants de l'équipe pédagogique.

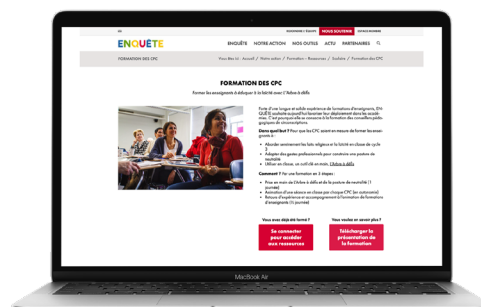


**PE de CM2 dans une école parisienne :** "C'est un sujet prioritaire en EMC et qui permet de travailler de nombreuses compétences en français (...) Il permet à des élèves de s'investir dans les débats, même s'ils ne sont pas à l'aise dans les disciplines enseignées habituellement : le sujet les intéresse !"

## Pour les CPC

En 2024, dans la logique de diffusion de la pédagogie et de facilitation de l'appropriation ENQUÊTE met en ligne une **page spécifique pour les Conseillers Pédagogique de Circonscription (CPC)**.

Cette page regroupe l'ensemble des éléments nécessaires pour accompagner le déploiement des formations sur le terrain : supports pédagogiques, vidéos en classe, exercices et ressources complémentaires. Elle permet aux formateurs de prendre facilement en main les contenus et de les adapter à leurs contextes d'intervention. En centralisant les ressources et en simplifiant leur accès, ENQUÊTE soutient activement les CPC dans leur rôle de relais, afin qu'ils puissent former à leur tour les enseignants, directeurs d'école ou autres professionnels éducatifs, et ainsi que la pédagogie essaime auprès d'un plus grand nombre de jeunes.





## UN NOUVEAU GUIDE PÉDAGOGIQUE

À la suite des retours des formateurs d'enseignants formés entre 2022 et 2025, ENQUÊTE a mené en détail l'ensemble des 12 séances de L'Arbre à défis dans une classe de CM2 afin de remanier le Guide pédagogique du jeu. Il s'agissait de faciliter encore sa prise en main par les enseignants, en toute autonomie. Cette nouvelle version propose des objectifs clarifiés et plus concis, un déroulé qui explicite les questions à poser par l'enseignant pour faire avancer la séance, et une trace écrite pour l'élève à coller dans le cahier à la fin de chaque séance.

## UNE NOUVELLE SÉANCE ADAPTÉE À L'OUTRE-MER ET L'ALSACE-MOSELLE

À la suite de contacts avec l'académie de Strasbourg, l'association a élaboré une séance de la programmation de L'Arbre à défis (cartes du jeu et déroulé) adaptée aux particularités de la laïcité en Alsace-Moselle et dans les Outre-mer, avec pour objectifs de mettre en lumière les aspects communs à l'ensemble des territoires (en premier lieu, la garantie de la liberté de conscience), d'expliquer les particularités historiques et de permettre aux enseignants de répondre aux questions que se posent les élèves.

## Publication de L'ÉTUDE D'IMPACT



Les résultats de l'étude réalisée en 2022-2023 par l'OCDE afin de mesurer l'impact de la pédagogie de l'association ENQUÊTE sont parus le 9 décembre 2024, à l'occasion de la journée de la laïcité à l'école.

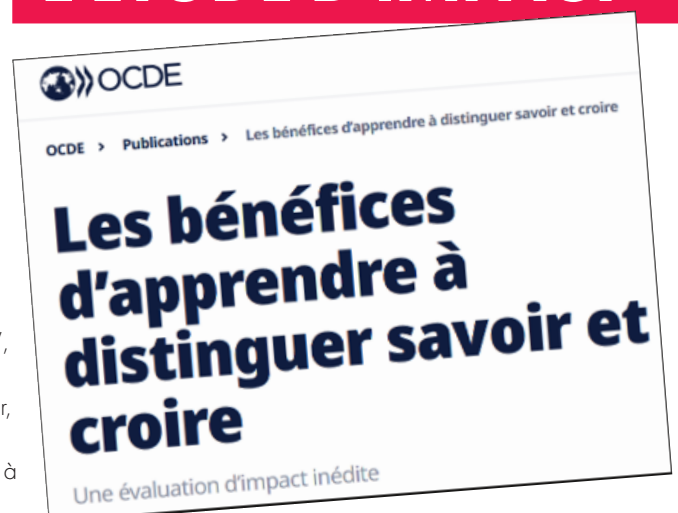
Menée par la chercheuse Marie-Anne Valfort auprès de près de 1 800 élèves des trois académies franciliennes, celle-ci a montré que la pédagogie mise en œuvre à travers L'Arbre à défis apporte des bénéfices sur chacun des 5 objectifs évalués :

- La capacité des élèves à distinguer savoir et croire augmente de 30%.
- Leur capacité à distinguer "arabe" de "musulman", et "juif" d'"israélien", augmente de plus d'un tiers.
- Leur tolérance à l'égard de plusieurs convictions augmente : en particulier, vis-à-vis de l'athéisme, le rejet baisse d'un tiers.
- La part des élèves prêts à empêcher qu'on impose une pratique religieuse à autrui augmente de 30%.
- La part des élèves qui comprennent la laïcité comme "liberté d'avoir ou non une religion, et d'en changer", augmente d'un tiers.

Il est aussi noté une amélioration du climat scolaire, en particulier dans les établissements défavorisés où la satisfaction des enseignants concernant le comportement des élèves augmente de quasiment deux points sur une échelle de 1 à 10, passant de 6.3 à 8.

Une enquête qualitative avait parallèlement été menée par Séverine Fix-Lemaire : elle révèle que L'Arbre à défis permet aux enseignants de surmonter leur peur d'enseigner les faits religieux et aux élèves de s'investir pleinement dans l'apprentissage.

La sortie de cette étude a eu un véritable effet levier en permettant à l'association de contacter l'ensemble des rectorats à cette occasion et d'amorcer de nouvelles collaborations académiques.





## Les PERSPECTIVES 2025-2026

L'année 2024-2025 a permis à l'association de mener des entretiens avec ses partenaires institutionnels pour identifier les besoins et les contraintes de ses interlocuteurs, relatifs au déploiement des formations. L'objectif en 2025-2026 sera de mieux répondre à ces besoins afin de déployer son action sur le territoire national.

### POURSUIVRE LE DÉPLOIEMENT ACADÉMIQUE

En 2025-26 :

- ENQUÊTE continuera d'intervenir dans les académies d'Aix-Marseille, Paris, Orléans-Tours et Versailles ;
- des collaborations nouvelles sont prévues dans les académies de Nantes, Bordeaux, Dijon et,
- les échanges amorcés avec les académies de Montpellier, Rennes, Strasbourg, Caen, Amiens et Toulouse se poursuivront.

### LES GROUPES DE TRAVAIL : IDENTIFIER LES LEVIERS POUR PÉRENNISER LES FORMATIONS

En 2024-25, ENQUÊTE a animé des groupes de travail, dans les académies d'Aix-Marseille et de Créteil, pour accompagner les formateurs d'enseignants à faire en sorte que le travail sur la laïcité et les faits religieux se poursuive dans les classes, année après année, et qu'il touche de plus en plus d'élèves de cycle 3.

En 2025-2026 : ce dispositif s'initie également dans les académies de Paris, Nice et Nantes.

D'autre part, l'association réfléchit à comment accompagner au mieux, dans l'académie de Créteil, les Inspecteurs qui portent la mission Valeurs de la République - Laïcité pour prendre en main la formation de nouveaux formateurs de Professeurs des écoles. En 2025-26, un groupe de partage va réunir les formateurs qui le souhaitent, groupe que l'association va suivre et appuyer.

### DÉCLINER LES FORMATS : VISIO & HYBRIDE

À la suite de l'expérimentation de formation en distanciel menée avec l'académie de Nice et de l'adaptation du parcours en ligne ÊtrePROF dans un parcours M@gistère dans l'académie de Créteil, de nouveaux formats de formation seront expérimentés en 2025-

2026. Il s'agit de penser des formats s'adaptant aux contraintes des territoires : un temps de retours d'expériences pourra être proposé en visioconférence ; des formats hybrides, mêlant parcours en ligne et présentiel, seront également expérimentés.

### DÉPLOYER DES FORMATIONS AU SEIN DE L'ENSEIGNEMENT CATHOLIQUE

Trois formations d'enseignants de l'enseignement catholique sont prévues en 2025-2026 (à Marseille, Orléans et Bondy). Ce sera l'occasion pour ENQUÊTE de prendre contact avec les enseignants, les établissements mais aussi les structures de formation de formateurs afin d'envisager le déploiement de formations dans l'enseignement

catholique. L'association pourrait en effet, comme dans l'Education nationale, proposer une formation complémentaire à celles déjà dispensées s'appuyant sur des outils pour la classe et un travail sur le positionnement pédagogique.

# ANIMATION



## 2024-2025 : une année de DÉVELOPPEMENT

ENQUÊTE crée et diffuse aussi des outils clé en main pour les professionnels de l'éducation (éducateurs, animateurs) qui souhaitent travailler avec les enfants - que ce soit en atelier périscolaire ou en colonie de vacances - de manière ludique, sur la laïcité en passant par les faits religieux.

Comme elle l'a fait dans le champ scolaire, pour amplifier son impact et toucher un plus grand nombre d'enfants, l'association investit les formations de formateurs, au service d'un changement systémique dans le champ de l'animation : à la fois en identifiant les formateurs dans les structures partenaires

et en intervenant dans la formation initiale des équipes d'animation, en formant des formateurs BAFA.

L'ambition est de transmettre la pédagogie et les outils afin d'autonomiser les structures partenaires. Les formations sont construites autour de la prise en main des outils et des mises en situations qui permettent de travailler concrètement le positionnement pédagogique à partir de phrases d'enfant. ENQUÊTE poursuit, spécifiquement, 3 objectifs :

- répondre à un besoin d'activités courtes et ludiques sur la laïcité, adaptées aux enfants et aux adolescents dans le champ

périscolaire et de l'éducation populaire,

- répondre à un besoin des animateurs de mieux comprendre la laïcité afin d'adapter leur positionnement avec les enfants et les jeunes,
- permettre que chaque enfant ait en face de lui un animateur ou éducateur qui puisse répondre à ses interrogations sur les faits religieux et la laïcité en incarnant une posture de neutralité pédagogique, qui favorise le développement de l'esprit critique.

# Les CHIFFRES 2024-2025

## FORMATION BAFA

**39 PROFESSIONNELS DE L'ANIMATION FORMÉS** (18 FORMATEURS + 21 DIRECTEURS)

DANS **2 STRUCTURES** DIFFÉRENTES :

**U CPA**

PAR LE BIAIS DE **3 ATELIERS**  
LORS D'UN WEEK-END DE  
FORMATION POUR  
**13 FORMATEURS + 21 DIRECTEURS**

**UFCV**

**1 PREMIÈRE SESSION DE FORMATION**  
POUR **5 FORMATEURS BAFA**

## TAP / PÉRISCOLAIRE

**2 ÉCOLES**

& UN TOTAL DE **92 ENFANTS**  
PARTICIPANT AUX ATELIERS,  
**71 SÉANCES SUR L'ANNÉE**

## FORMATION RESPONSABLES ÉDUCATIFS VILLE À PARIS

**20 PERSONNES FORMÉES**

## Les ACTIONS en 2024-2025

### MANUEL ACTIVITÉS BAFA



Les structures de l'éducation populaire sont à la recherche d'outils sur les valeurs de la République (notamment la laïcité et la prévention des discriminations), afin d'harmoniser les pratiques de leurs formateurs BAFA et transmettre des éléments clairs de connaissances et de positionnement à leurs stagiaires.

Pensé en cohérence avec les temps de formation, le manuel d'activité "Aborder la laïcité et les faits religieux en BAFA" présente deux jeux afin de travailler la laïcité avec les stagiaires en session générale puis en session d'approfondissement. Ce manuel est utilisé en formation afin d'aborder la pédagogie par des questions concrètes et appliquées au contexte des animateurs, de manière ludique.





## LES NOUVEAUX PARTENAIRES BAFA



Amorcé en 2023-2024, ENQUÊTE a poursuivi en 2024-25 le développement de partenariats avec les organismes de formation BAFA, en échangeant avec les principaux organismes de formation :

- Séminaire des directeurs UCPA
- Formations de formateurs de l'UFCV qui se poursuivent en 2025-26. Suite au temps de formation des équipes de formateurs de l'UFCV Occitanie, la totalité des participants indique qu'ils comptent utiliser les ressources ENQUÊTE durant leurs prochaines sessions BAFA.
- Définition de projets qui verront le jour en 2025-2026 avec l'IFAC et le mouvement du scoutisme français.

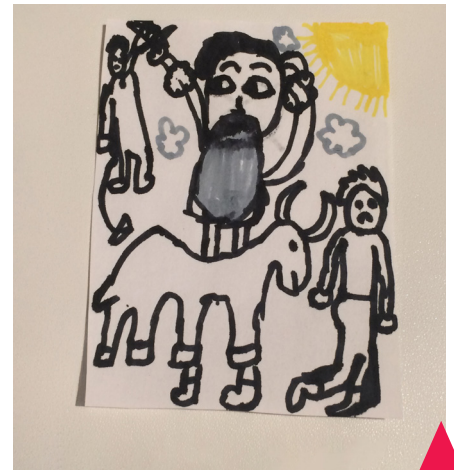
### Une formatrice BAFA de l'UFCV :

*"Je tiens à souligner que je prends désormais beaucoup de plaisir à animer ce module grâce aux outils que vous nous avez transmis !"*

## PÉRISCOLAIRE: TAP/ATELIERS

Conçu pour les 8-11 ans, l'atelier « Les petits enquêteurs de la laïcité et des religions » mobilise des formats ludiques, notamment les loisirs créatifs, pour appréhender de manière concrète la laïcité, ainsi que les convictions religieuses, athée et agnostique sur le temps périscolaire. Ces ateliers sont notamment proposés par ENQUÊTE dans le cadre des Temps d'activités périscolaires (TAP) des écoles parisiennes.

71 séances ont été menées en 2024-2025. Ces séances permettent de garder un contact avec les enfants et de perfectionner les outils. C'est notamment dans le cadre des ateliers TAP que l'association a développé un nouveau manuel pour les acteurs du périscolaire, à partir des séances les plus ludiques, testées et appréciées par les enfants.



**Une coordinatrice de Circonscription des affaires scolaires et de la petite enfance (CASPE) :** *"L'association ENQUÊTE est un véritable soutien pédagogique pour ouvrir les questions autour de la laïcité et remettre les choses à plat sur les croyances. Les intervenantes sont professionnelles et bienveillantes. Elles forment les adultes, animateurs et professeurs, et animent des ateliers auprès des enfants. Leurs connaissances du sujet et la pédagogie qu'elles exercent permet un rappel de la diversité des pratiques religieuses et une réflexion sur le rapport de chacun au religieux. L'exposition des faits religieux et le savoir diffusé sur la laïcité permet aux adultes d'anticiper les tensions éventuelles dans les équipes et dans les groupes d'enfants. Les enfants développent une culture de l'autre dans ses ressemblances et ses différences pour améliorer le vivre ensemble et la tolérance des particularités de chacun. De plus, très bien documenté, avec un accès facile à des supports gratuits et de qualité, le site internet offre de nombreuses ressources pour poursuivre les interventions auprès des enfants, mais aussi des personnels encadrants."*

## UN NOUVEAU MANUEL POUR LES ACTEURS DU PÉRISCOLAIRE



En 2024, ENQUÊTE a conçu un nouveau manuel spécifiquement dédié aux acteurs de l'animation territoriale : les animateurs et éducateurs qui interviennent sur les temps péri- et extrascolaire des enfants. Ce manuel offre aux professionnels des outils concrets et adaptés, facilitant la mise en œuvre des activités et l'appropriation des contenus.

L'accompagnement proposé par l'association permet l'identification d'une personne ressource au sein de l'école, présente durant les quatre séances, qui pourra ensuite mettre en place ces activités pour d'autres groupes d'enfants et ainsi diffuser la pédagogie d'ENQUÊTE.



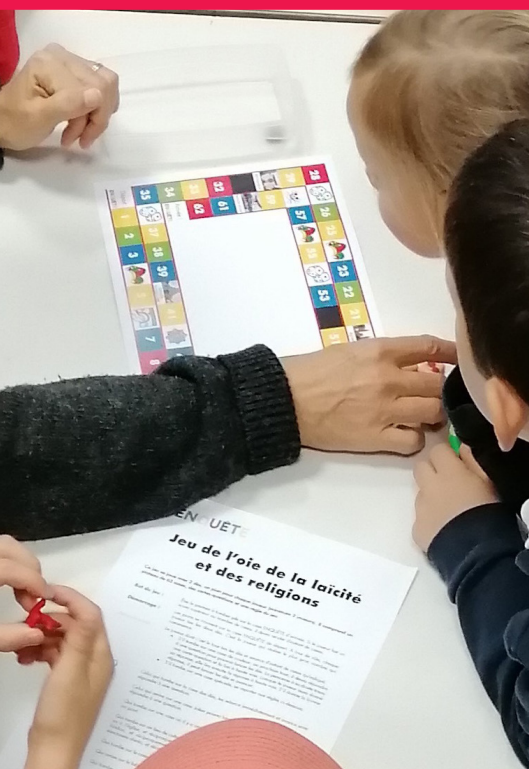
## UNE NOUVELLE ACTIVITÉ

Dans le cadre de la création de ce manuel, ENQUÊTE a conçu une nouvelle activité pédagogique centrée sur la diversité des pratiques religieuses. Cette activité permet aux enfants, entre 8 et 12 ans, de développer une compréhension nuancée des faits religieux, en mettant en lumière la diversité interne à chaque tradition : au sein d'une religion, tout le monde ne pratique

pas sa religion de la même manière. L'activité souligne également le rôle fondamental de la laïcité comme cadre commun : c'est elle qui garantit à chacun la liberté de croire ou de ne pas croire, et de pratiquer sa religion à sa manière, dans le respect des autres et du vivre-ensemble. Travailler ces objectifs de manière ludique et apaisée vise également à prévenir les

comportements normatifs entre enfants, un enjeu au cœur de la gestion des groupes sur les temps des repas et des goûters, régulièrement soulevée par les équipes pédagogiques. Ce nouvel outil vient ainsi renforcer la capacité des animateurs à aborder ces sujets avec clarté, sérénité et pédagogie.

## Les PERSPECTIVES 2025-2026



### BAFA

En 2025-2026, ENQUÊTE animera des formations pour des formateurs BAFA (UFCV et IFAC), et des formateurs de formateurs (IFAC). Elle poursuit également ses échanges avec la Fédération française du scoutisme, afin d'initier de premières collaborations en formation. Une présentation des activités et de l'approche est prévue lors des assises de la formation prévues à l'automne 2025, qui réunissent 200 formateurs et intervenants des différentes instances du scoutisme français.

### ANIMATION TERRITORIALE

Les animateurs et éducateurs territoriaux évoluent dans des domaines aussi divers que les secteurs périscolaire, l'animation des quartiers, la médiation sociale, la

cohésion sociale, le développement rural et la politique de développement social aux sein des villes, départements, régions, intercommunalités et leurs établissements publics.

ENQUÊTE développe en 2025-26 son offre de formation vers ces professionnels qui sont à la recherche d'activités ludiques sur la laïcité et les faits religieux. Dans les écoles parisiennes, un format de formation particulier proposant 2h de travail sur le positionnement pédagogique et une co-animation des 4 séances du manuel d'activités leur permet de se sentir légitimes et en confiance pour aborder ces questions avec les enfants, tout en respectant leur devoir de neutralité.

Pour d'autres structures, l'association propose une formation en 6h pour travailler le positionnement et prendre en main les outils afin de développer une posture commune sur les faits religieux et la laïcité.

### Ainsi en 2025-26, des interventions sont prévues :

- pour former et outiller les équipes périscolaires (animateurs et ATSEM) de la ville d'Évry-Courcouronnes,
- pour poursuivre le partenariat avec la Circonscription des affaires scolaires et de la petite enfance du 19<sup>ème</sup> arrondissement de Paris (Casper 19) en formant les équipes périscolaires de 6 écoles.
- pour construire un nouveau partenariat avec la Caspe 10 (Paris),
- pour former les équipes périscolaire et des formateurs BAFA de l'antenne de la Ligue de l'Enseignement du Mans,
- pour former les éducateurs qui interviennent sur les temps péri- et extra scolaires des accueils de jour pour les enfants de la protection de l'enfance de l'association Jean Cotxet.

# FOOTBALL



ENQUÊTE collabore depuis 2016 avec le Fondation du Football, fonds de dotation du football français, qui promeut une vision citoyenne du football et l'utilise comme un levier éducatif, et depuis 2021, avec la Ligue de Football Amateur. Elle a entamé, depuis cette saison, un partenariat avec la direction de l'Engagement de la Fédération Française de Football.

L'objectif est de former, sur une période de 4 ans (2024 - 2028), des personnes-relais sur tous les territoires pour accompagner les éducateurs sportifs en club et mettre à leur disposition des outils pédagogiques adaptés pour aborder sereinement laïcité et faits religieux avec les enfants et les jeunes. Ces outils sont pensés et testés avec les acteurs sur le terrain.



## Les CHIFFRES en 2024-2025



## Les ACTIONS en 2024-2025

### TEST DE L'ACTIVITÉ SPORTIVE POUR LES ENFANTS DE 8 - 12 ANS : "IDENTITÉ, LAÏCITÉ ET VIVRE-ENSEMBLE."

Au fil d'un entraînement, les joueurs apprennent, ballon au pied, à distinguer nationalité, origine et conviction. Ils comprennent que chaque personne peut être porteuse de plusieurs identités, et est libre de choisir sa conviction. Cette année, une 2e partie a été conçue pour permettre un travail, au cours du même entraînement, sur le collectif et l'esprit d'équipe.

Cette activité en 2 parties a été testée dans 6 clubs d'Essonne et de Vendée. Les retours sont très encourageants :

- Les enfants ont "adoré participer à l'activité" et se sont bien exprimés, dans tous les groupes.
- Les éducateurs ont tous aimé animer l'activité et l'ont trouvée utile pour les enfants : « pour leur culture », « une ouverture vers les autres », « inculquer l'esprit de partage et de vivre-ensemble »
- Les parents présents ont fait aussi des retours très positifs.



## UNE ÉTUDE POUR DISTINGUER LAÏCITÉ ET NEUTRALITÉ DU SPORT

Depuis la modification de l'article 1 des statuts de la FFF en 2016, la question de la neutralité dans le sport demeure un enjeu important. En 2024-25, le partenariat entre la FFF et l'association ENQUÊTE s'est appuyé sur des travaux de recherche et d'analyse, à partir d'entretiens réalisés avec une diversité d'acteurs du football amateur, pour proposer des pistes pédagogiques favorisant une approche apaisée et partagée de ces enjeux.

## Les PERSPECTIVES 2025-2026



### DIFFUSION DE L'ATELIER ENFANTS

Suite aux tests par les clubs et à leurs retours positifs, cette nouvelle activité intégrera prochainement le Parcours Éducatif Fédéral, qui constitue une ressource identifiée par de très nombreux entraîneurs de football en France.

### FORMATION

Une formation à destination d'entraîneurs de clubs amateurs a été conçue à l'été 2025, et fera l'objet de plusieurs tests durant la saison à venir : il s'agira de concevoir un format pouvant être transmis à des personnes relais, qui pourront à leur tour former des entraîneurs et/ou les accompagner sur le terrain.





# AUTRES SECTEURS D'ACTIVITÉ



Cette année fut aussi l'occasion pour l'association d'expérimenter des formations avec des professionnels d'autres univers et notamment en entreprise sur ces thématiques (laïcité, vivre-ensemble).

## GROUPE BAYARD

ENQUÊTE a animé une formation "Éduquer à la laïcité en parlant des faits religieux" à destination de 14 salariés de Bayard Jeunesse (8 journalistes, 6 éditrices) afin qu'ils soient en mesure d'adopter un positionnement adapté lorsqu'ils traitent des faits religieux et de la laïcité, en prenant en compte la typologie des publications, laïque ou confessionnelle. Les retours des participants montrent que cette formation leur a semblé utile, en

enrichissant les ressources pour exercer leur métier ; d'autres salariés, notamment les directeurs artistiques, n'ayant pas pu s'inscrire à cette première session, ont manifesté leur intérêt pour suivre à leur tour une formation.

## OMNES CAPITAL

L'association a animé un temps de 3 heures avec une vingtaine de salariés de l'entreprise. Il s'agissait de mesurer si l'expérience de l'association ENQUÊTE

pouvait faire sens pour des entreprises, en proposant des temps d'échanges aux équipes permettant de parler avec intelligence et complexité d'un sujet de société qui interpelle comme la laïcité et la place du religieux en France. Cette expérience a montré que ce format de discussion ne convenait pas : les collaborateurs ne souhaitent pas faire part de leurs opinions et convictions sur des sujets tant politiques que personnels, car cela peut bousculer leurs relations de travail.

## LA PROTECTION JUDICIAIRE DE LA JEUNESSE (PJJ)

Depuis quelques années, ENQUÊTE travaille avec la Protection judiciaire de la jeunesse, à la fois en expérimentant des ateliers auprès de mineurs et en animant des formations à destination d'éducateurs de la PJJ. En 2024, en partenariat avec la Cellule d'Accompagnement à la Laïcité et de Prévention de la Radicalisation (CALPRA) l'association a réfléchi à un projet de formation de formateurs de la PJJ. Le projet a été mis en suspens pour des raisons de contraintes budgétaires, mais l'intérêt de la PJJ demeure et les contacts restent réguliers.

2


# COMMUNICATION





# REVUE DE PRESSE



## SEPTEMBRE 2024

- « L'enseignement des faits religieux, entre prudence et progrès », Réforme, 12 septembre 2024, [lire l'article](#) 

## DÉCEMBRE 2024

- « Val-de-Marne; un arbre à défis sur la notion de laïcité », Bfmtv, Île-de-France, 17 décembre 2024, [voir le reportage vidéo](#) 
- « 12 ressources pédagogiques de la semaine », Le Café pédagogique, 15 décembre 2024, [lire l'article](#) 
- « Les bienfaits du jeu « L'arbre à défis » pour éduquer à la laïcité », Le Café pédagogique, 13 décembre 2024, [lire l'article](#) 
- « Laïcité à l'école : « L'Arbre à défis », ce jeu qui participe à apaiser le climat en primaire », Parents.fr, 10 décembre 2024, [lire l'article](#) 
- « "L'enjeu, c'est l'apprentissage du désaccord" : "L'Arbre à défis", un jeu pour enseigner la laïcité à l'école », Marianne, 10 décembre 2024, [lire l'article](#) 
- « A l'école primaire, un jeu pour vivre la laïcité », Le Monde, 09 décembre 2024, [article en ligne accessible sur abonnement](#) 
- Le journal de 7h, France Culture, 09 décembre 2024, interview de Marie-Anne Valfort (OCDE) par Cécile de Kervasdoué, [écouter le reportage](#) 
- Le journal de 8h, France Culture, 09 décembre 2024, par Cécile de Kervasdoué, [témoignages d'une conseillère pédagogique, d'une enseignante et d'un parent d'élève, écouter le reportage](#) 
- « Enseigner la laïcité à l'école : un outil testé dans l'académie de Créteil permet de "mieux armer" les enseignants (OCDE) », AEF, 09 décembre 2024, [article en ligne disponible sur abonnement](#) 
- « Laïcité : « Beaucoup pensent qu'à l'école, on ne peut pas parler de religions, alors que si » », La Croix, 09 décembre 2024, [article en ligne disponible sur abonnement](#) 

■ « Laïcité à l'école : l'OCDE salue l'efficacité de l'« Arbre à défis » en primaire », *France info*, 09 décembre 2024, [lire la dépêche](#)

■ « Laïcité : « Arbre à défis », l'outil pédagogique qui apaise le climat scolaire », *Le Courrier de l'Atlas*, 09 décembre 2024, [lire l'article](#)

■ « Laïcité : de plus en plus d'élèves comprennent de quoi il s'agit », *Réforme*, 09 décembre 2024, [lire la dépêche](#)

■ « 9 décembre : Journée de la Laïcité à l'école », *Vousnousils.fr*, 09 décembre 2024, [lire l'article](#)

■ Le Grand JT, *Sqool TV*, 09 décembre 2024, [voir l'émission à 29'49](#)

■ « Laïcité : comment parler de manière plus positive aux élèves ? », mention de l'étude à 24'20, Être et savoir, *France Culture*, 09 décembre 2024, [écouter l'émission à 24'20](#)

## JANVIER 2025

■ Entretien de Tasnime Pen Point dans la rubrique « Courts », *Fenêtres s/cours*, 31 janvier 2025, n°502, [Lire l'article p.25](#)

■ « Comment enseigner la laïcité aux plus jeunes ? Une association a créé un jeu pour les CM1 et CM2 », *Bfmtv, National*, 07 janvier 2025, [Voir la rediffusion du reportage vidéo de Bfmtv Île-de-France](#)

■ « L'arbre à défis, un outil pédagogique pour parler de la laïcité à l'école », *AirZen Radio*, 07 janvier 2025, [écouter les deux entretiens](#)

## FÉVRIER 2025

■ « Faire de la laïcité une invitation à la discussion », *Vers Le Haut*, 24 février 2025, [lire l'article](#)

## MARS 2025

■ Présentation de l'Arbre à défis et de son impact sur les élèves dans la rubrique « La Loupe », *Le Mag, Sqool TV*, 31 mars 2025, [voir l'émission](#)

## AVRIL 2025

■ Les enfants de l'école Cheminets à Paris parlent des séances de l'Arbre à défis, *podcast « Salut l'info ! »*, *FranceInfo*, 04 avril 2025, [écouter le podcast à 5'30](#)

## JUIN 2025

■ « Un jeu en classe pour comprendre la laïcité », *Mon Quotidien*, 26 juin 2025, [lire l'article](#)

■ « Au lycée Parriat, des initiatives pour allier savoirs, expression et réflexion », *Le Journal de Saône et Loire*, 01 juin 2025, [lire l'article](#)





# RÉSEAUX SOCIAUX



ENQUÊTE est présente sur les réseaux sociaux, principalement sur Facebook, LinkedIn et Bluesky. Elle publie également une newsletter diffusée tous les 2 mois, auprès de 2 900 personnes.



# 3

## LES PARTENAIRES

# LES PARTENAIRES INSTITUTIONNELS



# LES PARTENAIRES OPÉRATIONNELS

## SCOLAIRE



## ANIMATION



## ASSOCIATIONS PARTENAIRES



# LES PARTENAIRES FINANCIERS

## PUBLICS



## PRIVÉS





3

# LA VIE ASSOCIATIVE



Au 31 août 2025, l'association comptait 34 membres.



Dirigée par un Conseil d'administration de 7 personnes aux compétences complémentaires, l'association s'est dotée en 2024-2025, d'un bureau qui s'est réuni mensuellement afin d'apporter un appui de proximité aux réflexions stratégiques et opérationnelles.

Un séminaire de fin d'année a permis de réunir l'équipe et les membres du CA pour tirer le bilan de l'exercice et dessiner les grandes orientations stratégiques.

## LE CONSEIL D'ADMINISTRATION



**Claire BOUTHORS**

Administratrice. Membre d'ENQUÊTE depuis 2016

Responsable du service ressources humaines de la préfecture de région Île-de-France.



**Leyla ARSLAN**

Administratrice.  
Membre d'ENQUÊTE depuis 2015.  
Administratrice adjointe à l'Assemblée Nationale.



**Ange ANSOUR**

Administratrice.  
Membre d'ENQUÊTE depuis 2015.  
Directrice de l'Association Française pour l'éducation par la recherche (AFPER).



**Pierre KAHN**

Président et membre d'ENQUÊTE depuis 2016

Docteur en philosophie et en sciences de l'éducation, professeur des universités émérite en sciences de l'éducation à l'université de Caen Normandie.



**Caroline YAMETTI**

Trésorière et membre d'ENQUÊTE depuis 2024

Associée de la société de gestion Omnes Capital.



**Marie-Ange VERDICKT**

Membre du bureau et d'ENQUÊTE depuis 2024.

Administratrice indépendante.



**Pascale VIGOUROUX**

Membre du bureau et d'ENQUÊTE depuis 2022

Inspectrice de l'éducation nationale retraitée.

## LE BUREAU

### MERCI

Cette année, deux administratrices fidèles ont quitté le conseil :

- **Marie-Anne CANTIN**, co-fondatrice de l'association, qui l'accompagnait depuis 14 ans,
- **Anne ESAMBERT**, engagée depuis 2015, prise par ses activités en Ardèche.

Un grand merci à toutes deux du temps, du soutien et de l'amitié qu'elles nous ont témoignés.



## L'ÉQUIPE



**Marine QUENIN**  
*Déléguée générale*

Diplômée de l'Institut d'Études Politiques de Paris et titulaire d'un Master of Arts en Relations Internationales de Sussex University (Brighton, Royaume-Uni).



**Lola PETIT**  
*Formatrice / Référente des Relations à la Recherche*

Docteure de l'École Pratique des Hautes Études, mention Religions et systèmes de pensée.



**Anaël HONIGMANN**  
*Formatrice / Référente Formation Scolaire*

Docteure de l'École Pratique des Hautes Études, mention Religions et systèmes de pensée.

## BIENVENUE

En 2024-2025, l'équipe s'est étoffée de 2 nouvelles salariées :

**Émilie DENIS-WEYL**  
*Formatrice / Référente du Suivi*



Docteure en Histoire et Civilisations de l'École Pratique des Hautes Études en Sciences Sociales (EHESS)



**Camille VOLOVITCH**  
*Responsable des opérations*



**Tasnime PEN POINT**  
*Formatrice / Référente du Déploiement des Formations & du Projet FFF*

Titulaire d'un master en communication (Université Paris-Diderot) et d'un master en sciences sociales des religions (École des Hautes Études en Sciences Sociales)



**Órla EADY**  
*Formatrice / Référente Péri et Extra-Scolaire*

Titulaire d'un master de l'École Pratique des Hautes Études en Sciences des Religions et Sociétés

## ATELIERS TAP



**Margot BIGORGNE**  
*Service civique*

Les ateliers TAP ont été animés cette année par Margot Bigorgne, en service civique, et Lucie Vignon, bénévole



## LES BUREAUX

**kawaa**  
Paris



Depuis septembre 2021, ENQUÊTE s'est installée dans les bureaux de Kawaa Paris. Entreprise solidaire, Kawaa cherche à créer du lien social, de manière inclusive et intergénérationnelle. Elle développe et exploite des lieux de vie : des café-rencontres et des bureaux partagés. Ces derniers accueillent des structures de l'économie sociale et solidaire avec des tarifs inférieurs d'au moins 30% au marché ; le lieu est co-géré par les structures résidentes.



## L'ADMINISTRATION

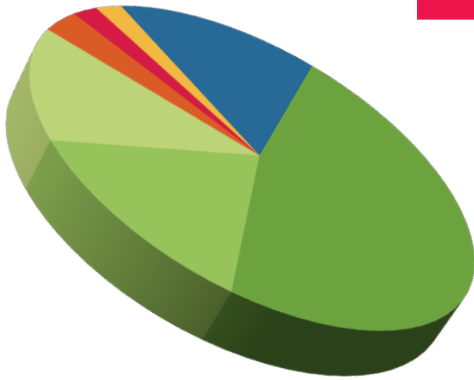
ENQUÊTE poursuit sa collaboration avec le cabinet d'expert-comptable Auditis, familier du monde associatif, qui l'accompagne dans la tenue de sa comptabilité. Ses comptes sont par ailleurs audités par le cabinet d'expert-comptable Audixia.

5

# BILAN FINANCIER

- Les charges de l'exercice 2024-25 s'élèvent à 649 952 € et les ressources à 650 657 €, incluant fonds dédiés, produits financiers et impôt sur les sociétés; s'y ajoutent 10 981 € de contributions en nature. L'exercice de l'année est bénéficiaire à hauteur de 1 005 €.
- Les charges effectives de l'exercice, contributions en nature comprises, s'élèvent à 452 967 €.

## RÉPARTITION DES CHARGES



- La formation scolaire (voir p. 12) s'est concentrée sur le déploiement des formations de formateurs (notamment par la diffusion des résultats de l'étude d'impact), la stabilisation des formats de formation et la réflexion sur la pérennisation de l'action par l'auto-nomisation des académies.
- Côté animation (voir p. 17), il s'est agi cette année d'expérimenter des formations de formateurs et d'élargir le nombre de structures partenaires, mais aussi de concevoir un outil spécifiquement dédié aux acteurs de l'animation territoriale.
- Dans le champ du football (voir p. 21), l'année a permis d'une part, de finaliser les activités pour le football amateur et de travailler à la conception de la formation qui l'accompagne, et d'autre part de réfléchir, avec la FFF, à une approche apaisée des enjeux liés à l'article 1 de ses statuts, relatif à la neutralité dans le sport.
- Enfin, le recrutement d'une responsable des opérations a permis de mieux organiser le fonctionnement du travail, quand la déléguée générale s'est attachée à mener la stratégie, faire connaître l'action d'ENQUÊTE et développer le réseau de l'association.

## ORIGINE DES RESSOURCES



- Les subventions privées correspondent aux soutiens de nombreuses fondations, dont une grande partie accompagne ENQUÊTE sur la durée pour le déploiement de la formation.
- Les ressources propres de l'association sont issues à la fois des ventes du jeu et de formations; elles correspondent cette année à 9% des ressources (en hausse par rapport à l'exercice précédent).
- Les subventions publiques, affectées aux différentes activités de l'association, proviennent notamment de la Préfecture de Paris et de la ville de Paris.
- Les contributions en nature renvoient à la mise à disposition des salles pour les

ateliers et les formations et, par Microsoft, des logiciels utilisés, à l'accompagnement offert par Ashoka (accompagnement RH et soutien à la direction) et par le cabinet Holis avocats pour des conseils pro Bono et à l'animation bénévole de certains ateliers.

ENQUÊTE

■ 20, rue du Terrage · 75 010 PARIS  
■ [www.enquete.asso.fr](http://www.enquete.asso.fr)  
■ [contact@enquete.asso.fr](mailto:contact@enquete.asso.fr)

